

# Chile y los Objetivos del Milenio

## Elaborando el informe

El equipo coordinador de Naciones Unidas ha estado trabajando desde Agosto 2002 en la producción de un informe sobre Chile y los Objetivos de Desarrollo del Milenio. El método ha sido participatorio y han sido consultados el público en general, la sociedad civil y otros actores así como las agencias de Naciones Unidas en Chile que componen el equipo país de la ONU y otras que cubren a Chile desde otros países.

Para reforzar el trabajo, se decidió trabajar conjuntamente con al Instituto de Asuntos Públicos de la Universidad de Chile (INAP).

El punto de partida fue examinar la relevancia para Chile de los objetivos del milenio, dados los logros del país en varias de las áreas consideradas en los objetivos, y construir una plantilla que facilitara la tarea de identificar, promover, apoyar y monitorear las metas que constituyen un desafío para el país.

En la discusión han participado el Ministerio de Planificación (MIDEPLAN), que se ocupa de la pobreza, la niñez y varias otras áreas importantes de los objetivos de desarrollo del milenio y con el Instituto Nacional de Estadísticas (INE). También se informó oficialmente sobre el ejercicio y se les solicitó su colaboración a los Ministerios de Finanzas, de la Presidencia y de Relaciones Exteriores así como con el consejero jefe del Presidente de la República sobre políticas. MIDEPLAN está actuando como punto focal, con el apoyo de INE.

El grupo interagencial de trabajo formado en 2002 no sólo ha discutido los indicadores y la preparación del informe, pero principalmente como hacer del informe sobre objetivos de desarrollo una herramienta estratégica para el país. La razón de este énfasis es que las estadísticas son importantes pero no lo dicen todo y no generarían necesariamente el tipo de debate público que es necesario para definir objetivos de desarrollo nacionales y metas para Chile. El desafío es como crear un ambiente propicio para ese ejercicio estratégico.

El informe estará listo a mediados de 2003 y se circulará con el gobierno, la sociedad civil y otros actores. Además, se organizaría una serie de seminarios a nivel nacional y regional. Se espera que el informe sea discutido por el Parlamento después de la serie inicial de debates públicos.

Una idea, por ejemplo, sería que la Metas de Desarrollo del Milenio sean una contribución importante para una discusión regular (por ejemplo, cada dos años) en el Parlamento de los objetivos y metas del país. Un ejercicio de esa naturaleza requeriría construir la plantilla sobre los objetivos de desarrollo en la que se mostraran todos los objetivos nacionales que existan, las áreas críticas para las que no hay objetivos

nacionales (hay una larga lista de estas) o donde no hay mecanismos de monitoreo efectivos.

## **Balance preliminar de Chile para los años 1990 – 2002**

Para comprender dónde está Chile actualmente con respecto de las metas del milenio, es necesario tener una visión de cómo fueron los últimos doce años.

En los '90, el país avanzó significativamente en la economía, la sociedad y la política. La economía creció a una tasa promedio de un 6,3%, lo que se tradujo en un aumento del ingreso per cápita hasta 1999 de 5,5% anual. Los indicadores sociales mejoraron visiblemente gracias al rápido crecimiento económico y las a las políticas sociales. El sistema político también evidenció logros importantes al normalizarse el funcionamiento de las instituciones democráticas.

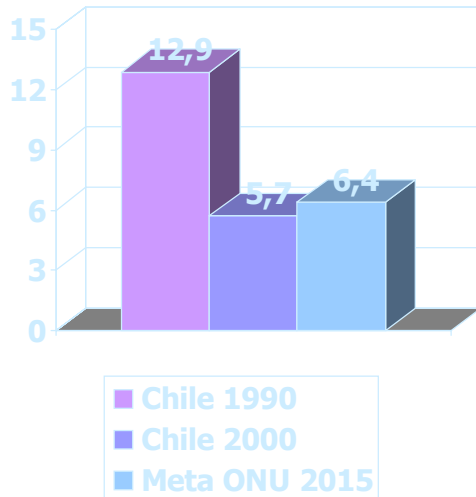
Al finalizar la década, el escenario de desarrollo cambió. La economía entra en una fase más difícil, con un ritmo menor de crecimiento del PIB, una caída en el empleo y el aumento de la desocupación abierta. Los indicadores sociales se muestran menos sensibles a las políticas sociales y se hacen más intolerables las desigualdades sociales en el acceso a los recursos. Existen tareas pendientes en materia de derechos humanos y derechos económicos y políticos.

## **1. ERRADICAR LA EXTREMA POBREZA Y EL HAMBRE**

META 1: Reducir a la mitad, entre 1990 y 2015, el porcentaje de personas con ingresos inferiores a 1 dólar por día.

META 2: Reducir a la mitad, entre 1990 y 2015, el porcentaje de personas que padezcan hambre.

# 1. Diagnóstico



· De acuerdo a la línea internacional de pobreza: el porcentaje de la población cuyos ingresos eran menores a un dólar diario se redujo en un 63% entre 1990 y 2000.

· De acuerdo a la línea nacional de la pobreza: si se considera una canasta básica (\$21.000) Chile ya ha alcanzado la meta de reducir a la mitad la pobreza extrema (de un 12,9% en 1990 hasta un 5,7% en el año 2000).

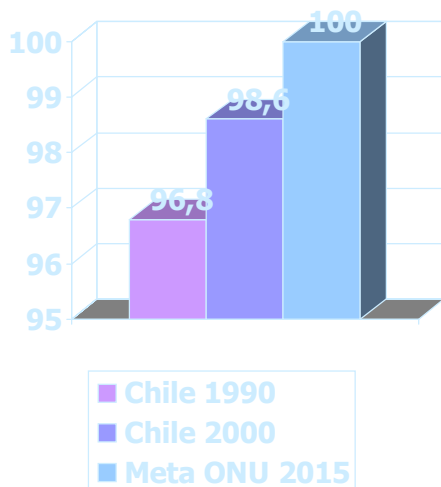
Ya que Chile ha alcanzado la meta sobre extrema pobreza acordada en los Objetivos de Desarrollo del Milenio, ha ‘endurecido’ la meta proponiéndose cinco nuevas metas que incluyen:

- 1) reducir a la mitad la indigencia entre los años 2000 y 20015
- 2) disminuir en un 75% la tasa de desocupación de los indigentes
- 3) disminuir en un 60% el porcentaje de jefes de hogar con menos de 8 años de estudio.

## 2. LOGRAR LA ENSEÑANZA PRIMARIA UNIVERSAL

META 3. Velar porque, para el año 2015, los niños y niñas de todo el mundo puedan terminar un ciclo completo de enseñanza primaria.

## II. Diagnóstico



- Chile está cerca lograr la meta de universalización de la enseñanza primaria (8 años de escolaridad) con un 98,6% de matrícula el año 2000
- El analfabetismo en la población de 15-24 años se redujo de 1,7% en 1990 a 1,0% en 2000.

---

Chile ha ‘endurecido’ la meta 3 ya que la cobertura educativa del tramo etéreo y el % de alumnos que alcanza el 4° o 5° grado son insuficientes para Chile (la primaria ya es de ocho años). Por ello, ha adoptado metas más duras tales como: 87% de todos los estudiantes deberían terminar la educación secundaria; 40% de las personas entre 18 y 24 deberían asistir a cursos de educación superior y el porcentaje de trabajadores con entrenamiento debería doblarse para el 2015.

### 3. PROMOVER LA IGUALDAD ENTRE LOS SEXOS Y LA AUTONOMIA DE LA MUJER

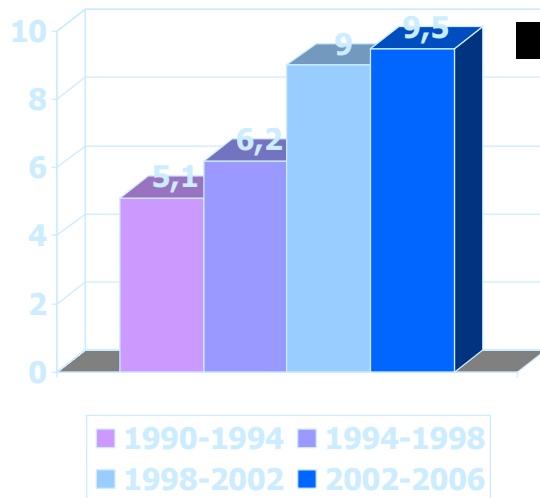
META 4. Eliminar las desigualdades entre los géneros en la enseñanza primaria y secundaria, preferentemente para el año 2005, y en todos los niveles de la enseñanza antes del fin del año 2015.

# Relación niñas/niños en la educación

- Las diferencias de género más significativas aparecen en el acceso a la educación superior

INCLUIR GRAFICO

## Mujeres en el parlamento:

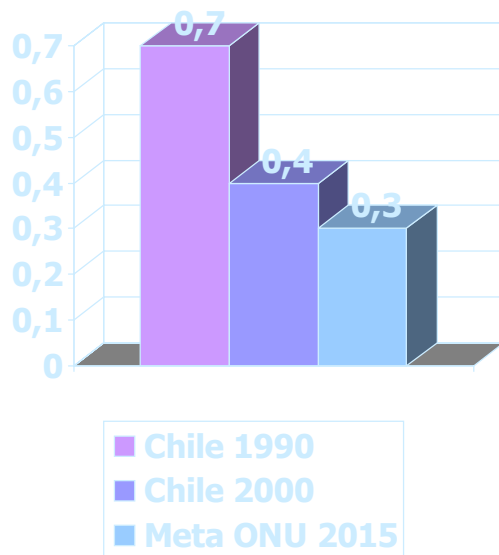


■ Desde 1990 ha aumentado levemente la participación femenina en el parlamento, pasando desde un 5,1% en el período 1990-1994 a un 9,5% en el período 2002-2006.

## 4. REDUCIR LA MORTALIDAD INFANTIL

**META 5.** Reducir en dos terceras partes entre 1990 y 2015, la mortalidad de los niños menores de 5 años.

### IV. Diagnóstico

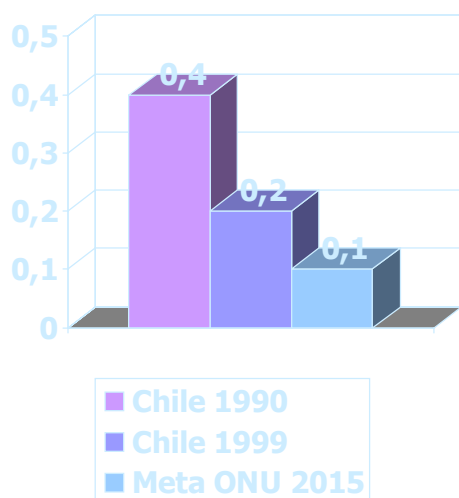


- La mortalidad infantil presenta un descenso sostenido en los últimos años:
- la tasa de mortalidad de niños menores de 5 años se redujo de 0,7 a 0,4 por mil habitantes de entre 1 y 4 años desde 1990 a 2000.

## 5. MEJORAR LA SALUD MATERNA

**META 6.** Reducir, entre 1990 y 2015, la mortalidad materna en tres cuartas partes.

## V. Diagnóstico



■ La tasa de mortalidad materna se redujo desde 0,4 por mil nacidos vivos en 1990 a 0,2 por mil nacidos vivos en 1999. Para cumplir la meta al 2015 se requiere llegar a una mortalidad materna de 0,1 por mil nacidos vivos.

Chile se ha planteado objetivos adicionales para esta meta, que son:

- \*Aumentar a 87% la atención oportuna del primer quintil en el servicio de salud público.
- \*Reducir las tasas de fertilidad en la población de 10 a 19 años.
- \*Aumentar la cobertura del examen para cáncer del útero (PAP) para mujeres de 25 a 64 años.
- \*Terminar con la discriminación contra las mujeres en los sistemas de seguro médico público y privado.

## 6. COMBATIR EL VIH/SIDA, EL PALUDISMO Y OTRAS ENFERMEDADES

META 7. Haber detenido y comenzado a reducir, para el año 2015, la propagación del VIH/SIDA.

META 8. Haber reducido y comenzado a reducir, para el año 2015, la incidencia del paludismo y otras enfermedades graves.

## VI. Diagnóstico

- En el período 1999-2000 la tasa de morbilidad TBC fue de 24,7 y la tasa de mortalidad TBC fue de 2,3, con un 98% de casos detectados y curados.
- Para el período 1999-2000, la tasa de morbilidad del VIH entre embarazadas de entre 15 y 24 años es de 3.2 por 100.000, el número de huérfanos es de 770, en ambos casos la meta es tratar de mantener estos valores para el año 2015.

Chile ha endurecido la meta 8 incluyendo tres compromisos nuevos: reducir la prevalencia de factores de riesgo propios del nivel de salud del país; reducir el tabaquismo en la población general, escolar y en mujeres de edad fértil; reducir la obesidad en menores de 6 años y embarazadas.

## 7. GARANTIZAR LA SOSTENIBILIDAD DEL MEDIO AMBIENTE

META 9. Incorporar los principios del desarrollo sostenible en las políticas y los programas nacionales e invertir la pérdida de recursos del medio ambiente

META 10. Reducir a la mitad, para el año 2015, el porcentaje de personas que carezcan de acceso a agua potable.

META 11. Haber mejorado considerablemente, para el año 2020, la vida de por lo menos 100 millones de habitantes de los tugurios.



## Diagnóstico Meta 9:

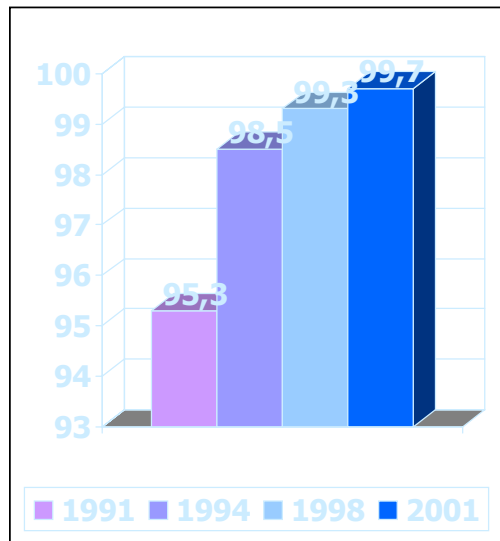
- Chile posee desde el año 1994 una institucionalidad medioambiental organizada en la Ley de Bases del Medio Ambiente.
- Disminución del Bosque Nativo producido por: incendios; sustitución por plantaciones forestales y producción de leña.
- Existe un Sistema Nacional de Areas Silvestres Protegidas que abarca 14 millones de has.

—

falta texto!!!!

- Utilización de energía: hubo un cambio en la matriz energética, aumentando el uso del gas natural, desde un 12,2% en el año 1992 a un 23,5% en el año 2000. Disminuye el uso de la leña desde un 21% a un 16,6% en el mismo período. El petróleo sigue siendo la principal fuente de energía primaria.
- Emisiones: En la zona norte la contaminación ambiental está asociada a la extracción minera. En Santiago la contaminación es producida por material particulado en la época de otoño-invierno y por ozono en la época de primavera-verano. La emisión promedio de material particulado (MP10) disminuyó en un 28,6% entre 1989 y el año 2000 y el MP 2,5 disminuye en un 49,3%.

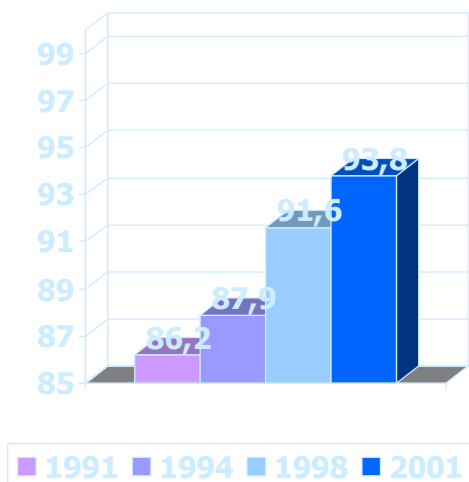
**META 10:** Reducir a la mitad, para el año 2015, el % de personas que carezcan de acceso sostenible al agua potable.



■ **Diagnóstico:** El acceso a agua potable en las zonas urbanas del país alcanza casi el 100%.

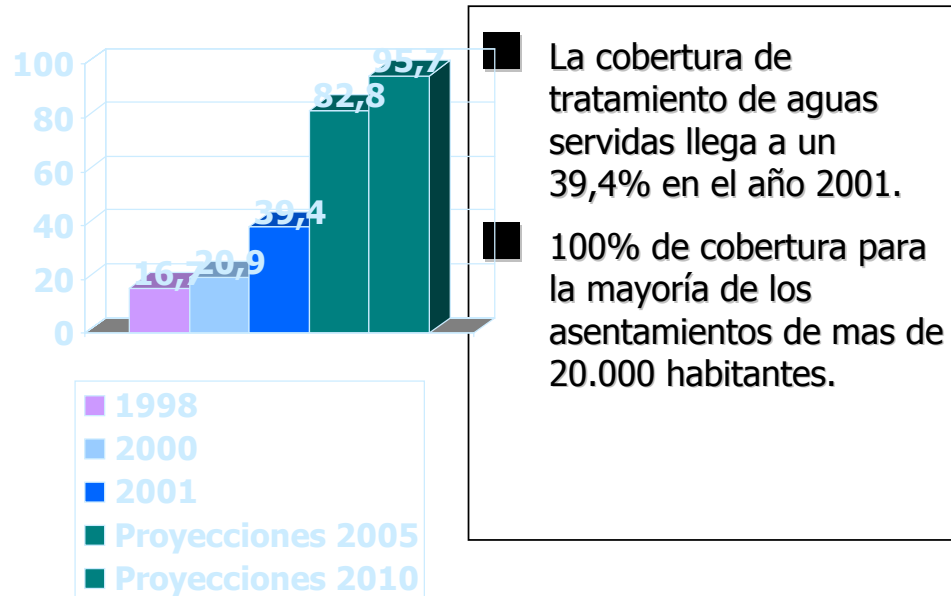
!!! Falta texto en Meta 11!!

**Meta 11:** Haber mejorado considerablemente, para el año 2020, la vida de por lo menos 100 millones de habitantes de tuaurios.



■ **Diagnóstico:** la población urbana con acceso a alcantarillado pasa de un 86,2% en 1991 a un 93,6% en el año 2001.

## Tratamiento de aguas servidas



### METAS ADICIONALES EN EL AREA DEL MEDIO AMBIENTE

Revertir la tendencia negativa en:

- Manejo del bosque nativo
- Conservación de la biodiversidad
- Mejorar los mecanismos de participación ciudadana en materia medio ambiental
- Mantener la tendencia positiva en la descontaminación de la región metropolitana
- Mejorar los niveles de seguridad ciudadana

### FORTALECIENDO LA DEMOCRACIA

(Objetivo adicional de Chile)

- Abolir Senadores de por vida y designados

- Terminar con la inamovilidad de los jefes de las Fuerzas Armadas y a la participación de los militares en el Consejo de Seguridad Nacional
- Establecer el principio del sufragio voluntario y dar a los chilenos que viven en el exterior el derecho a voto
- Establecer un servicio militar voluntario
- Incorporar los derechos de los pueblos indígenas en la constitución chilena.

NOTA: LA VERSION DEFINITIVA DEL BALANCE DE CHILE CON RESPECTO A LAS METAS DEL MILENIO SERA PUESTA EN ESTE SITIO TAN PRONTO COMO SEA APROBADA.